

## ENGLISH -Introduction:

Electronics Line Ltd's 2-Way Wireless Gas Leak Detector detects mixtures of air and combustible gases (Natural Gas, Methane, Propane and Butane).

Upon detecting the presence of gas, the unit emits an alarm and notifies the control panel.

The main features of your Wireless Gas Leak Detector include the following:

- Integrated transmitter designed for use EL's wireless alarm systems
- Easy to install
- Monitoring for Natural Gas, Methane, Propane and Butane in a continuous manner
- Loud alarm (85 dB) when detecting a buildup of Gas
- Test button
- Self-test

## Location of Detector

The 2-Way Wireless Gas Leak Detector will function effectively if installed in the correct location. Consider the following before mounting the gas alarm:

- Methane (Natural) Gas: Methane is lighter than air, therefore the greatest concentration of gas is found right below the ceiling, and therefore the Wireless Gas Leak Detector should be installed on the wall, approximately 30 cm (12") below the ceiling.
- Butane Gas: Propane and Butane are heavier than air, therefore the greatest concentration of gas is found right above the floor level. The Wireless Gas Leak Detector should therefore be installed about 30cm (12") above the floor. Do not mount in a location where the gas alarm could be damaged by dirt, liquids, etc.

**Note: Do not install the detector on the ceiling or on the floor (see Fig 1).**

- Install the detector in close proximity to every gas-operated appliance.

Do not:

- Install the gas detector directly on any gas appliance.
- Install the gas detector in sealed or closed compartments or in an area where a wall or a closed door can obstructs the flow of gas to the gas alarm.
- Install the gas detector in locations where
- Install the gas detector in any room where aerosols or ammonia are used (e.g. bathrooms).

## Installing the Detector:

1. Remove the mounting bracket from your unit (Fig. 2).
2. Hold the Mounting bracket against the wall as a template and mark the locations for the 2 mounting holes.

3. Using a 3/16-inch (5 mm) drill bit, drill two holes at the marks and insert wall plugs (Fig. 3).
4. Secure the mounting bracket to the wall.
5. Line up the side slot of the bracket and the detector. Push the detector onto the mounting bracket and fix it (see arrow direction, Fig. 3). Pull the detector outwards to make sure that it is securely attached to the mounting bracket.
6. Connect the detector power cable to the wall power outlet.

## Registration

The EL-4762 must identify itself to the iConnect 2-Way receiver as follows

1. Set the system to registration mode.
2. Go to the main menu and select [9]>[1]>[1] (Programming > Devices > Zones)
3. Select a zone and press '✓'
4. Ensure that the detector power cable is plugged into the wall power outlet. (Wait 3 minutes for the power-on process to complete)
5. Press the TEST button for 3 seconds to send a transmission. If the transmission is successfully received by the system it will play a confirmation sound. If no confirmation sound is heard, repeat this step.
6. After the detector is successfully registered the display shows: Save? Press ✓ to confirm.

## Testing Your Detector

To test the detector (do not test when detector is at warm up mode), press the Test Button.

- The red and orange LED's will flash and a sound will be heard

## Deleting a Gas Leak Detector

To delete a gas leak detector from the system:

1. Set the system to Delete mode.
  - a. Go to the main menu and select [9]>[1]>[1] (Programming > Devices > Zones).
  - b. Select a zone and press '✓'
2. Press >12 >'✓'.
3. Disconnect and then reconnect the detector's power.
4. Wait approximately 3 minutes. The green LED flashes indicating detector warm-up.

**Note: After the initial 3 minutes you have 45 seconds to finish the remaining steps of the procedure.**

5. Press the TEST button for 3 seconds and then release for 3 seconds
6. Press the TEST button again for 3 seconds.
7. The detector is now fully deleted.

## Muting Your Detector

You can partially mute the detector in an event of alarm by pressing the Test Button. The Red LED will continue to flash and.

You can partially mute the detector in an event of alarm by pressing the Test Button. The Red LED will continue to flash and a short sound will be heard every 16 seconds

## Detector Malfunctioning

A malfunctioning unit is indicated by beep-sounding on and off sequentially, i.e., beeping for 3 seconds with 3 seconds delay between two beeps. If this occurs, unplug the detector from the power source for 10 seconds and then plug the unit again. Should the unit beep intermittently, DO NOT use this detector. Send the malfunctioning unit for servicing.

## Taking Care Of Your Detector

You have to maintain the detector frequently to ensure it working properly. Few tips are provided for you to take care of your detector:

1. Use a vacuum cleaner to clean the air vents occasionally to keep them free of dust.
2. Push the Test button on your detector to test its operating function once every week.

## LED & Buzzer Indication

The LED light and buzzer turn on and/or off to indicate various situations. There are four different light and buzzer operations:

Led Color	Status	Meaning
Green (Power)	Flashing (for 3 minutes)	Warm up (the status between Power -Up and Normal operation)
	On	Normal Condition (Power On)
RED (Alarm)	Flashing + Sequential Alarm Sound	Alarm
Orange (service)	On	Malfunction/ sensor interrupt

## Actions To Take When Alarm Sounding

In case of harmful levels of gas being detected, your detector will go into a continuous full alarm. Try to take the following necessary actions immediately or evacuate the building:

- (a) Widely open doors and windows
- (b) Disconnect electrical appliances
- (b) Avoid open fire
- (c) Repair the gas leak by a professional gas repairer

## Actions To Take After The Problem Is Corrected

Once the problem about the gas presence in the premises has been corrected, the alarm of the detector should be off. After waiting for 10 minutes, push the Test button to test the detector so that you can make sure that the detector is working properly again.

## Technical Specifications:

**Power supply:** AC120V/AC230V – depending on model  
**Frequency:** ~50/60Hz  
**Radio Frequency:** 868 MHz / 433 MHz  
**Response Wave:** Less than 20% in the lower explosion limit  
**Signal Volume:** Approximately 85 dB at a distance of 3 meters  
**Sensor Type:** Hotwire  
**Size (L X W X H):** 140 X 80 X 49 mm  
**Operating Temperature:** 0°C to 40°C (32°F to 122°F)  
**Storage Temperature:** -20°C to 60°C (-4°F to 140°F)  
 Specifications are subject to change without prior notice. Should any questions arise please contact your supplier.

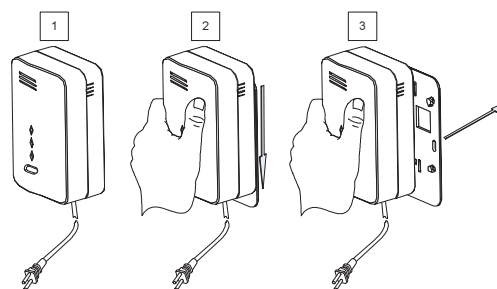
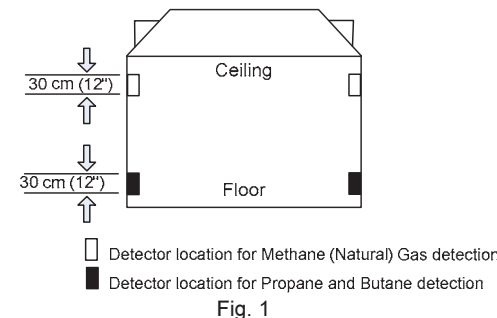


Fig. 2

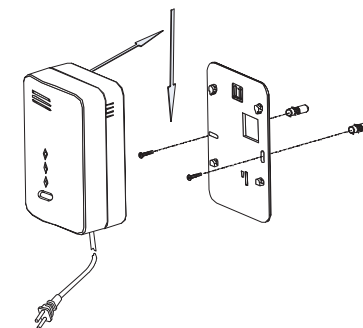


Fig. 3

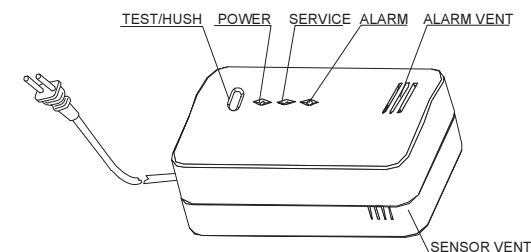


Fig. 4

## FRANÇAIS -Introduction:

Détecteur de gaz radio 2 way d'Electronics Line Ltd détecte les gaz combustibles (gaz naturel, méthane, propane et butane).

Lorsque qu'une détection se fait, l'appareil émet une alarme et la transmet à la centrale.

Les principales caractéristiques de ce détecteur de fuites de gaz radio sont:

- Facile à installer
- Détection des gaz de manière continue.
- Puissante alarme (85 dB) lors de la détection d'une accumulation de gaz
- Bouton Test (Autotest)

## Emplacement:

Le détecteur de gaz radio 2 way fonctionne efficacement s'il est installé à un emplacement approprié. Considérez ce qui suit avant de fixer le détecteur de gaz :

- La plus grande concentration de gaz Méthane se trouve à environ 30cm du plafond.
- Sauf les gaz Butane et propane qui se trouve être plus lourd que l'air, la plus grande concentration de ces gaz dans ce cas se trouve environ 30cm au-dessus du sol.
- Ne fixez pas le détecteur de gaz à un emplacement où il pourrait être endommagé par la saleté, les liquides.

**Note: Ne pas installer le détecteur au plafond mais sur la paroi d'un mur.**

- Idéalement installez le détecteur à proximité de chaque appareil fonctionnant gaz.

Attention ne pas :

- Installer le détecteur de gaz directement sur un appareil fonctionnant au gaz.
- Installez le détecteur de gaz dans une pièce coupée par une paroi où une porte fermée pouvant obstruer la dispersion du gaz. et par conséquent empêché sa détection.
- Installer le détecteur de gaz dans des pièces où les ventilateurs, les portes, les fenêtres sont ouvertes et pouvant ainsi empêcher la détection.
- Installer le détecteur de gaz dans une pièce où des aérosols ou de l'ammoniac sont utilisés (salles de bains par exemple).

## Installation:

1. Retirez le support de montage de votre appareil en fonction de (Fig. 2 ci-dessous).
2. Maintenez le support de montage contre le mur comme un modèle et marquer l'emplacement pour les 2 trous de montage.
3. l'aide d'un foret 3/16 (5 mm), percer deux trous dans les marques et insérez les chevilles (Fig. 3).
4. Fixez le support de montage au mur.
5. Branchez le câble d'alimentation détecteur à la prise murale.

## Enregistrement:

Le EL-4762 doit être reconnu par l'iConnect 2-Way.

1. Réglez le système en mode d'enregistrement.
2. Aller au menu principal et sélectionnez [9]> [1]> [1] (Programmation> Appareil> Zones)
3. Sélectionnez une zone et appuyez sur 'V'
4. Assurez-vous que le câble d'alimentation du détecteur est branché sur le secteur (Attendre 3 minutes afin que le détecteur soit correctement alimenté).
5. Appuyez sur le bouton TEST pendant 3 secondes pour envoyer une transmission. Si la transmission est réussie, bip sera audible. Sinon, répétez cette étape.
6. Si la transmission est effectuée avec succès l'écran affiche: "Enregistrer? Valider (Fig. 4)

## Tester le détecteur:

Pour tester le détecteur (ne pas tester quand le détecteur est en mode préchauffage), appuyez sur le bouton Test.

- La LED clignote en rouge et en orange et le détecteur émet un son.

## Arrêt du détecteur:

Vous pouvez arrêter partiellement le détecteur en cas d'alarme en appuyant sur le bouton Test. Le voyant rouge continue de clignoter et le détecteur bip toutes les 16 secondes.

## Détecteur défectueux:

Si l'appareil est défectueux, deux bips sonores de 3 secondes l'indiquent. Si cela se produit, débranchez le détecteur de la source d'alimentation pendant 10 secondes, puis rebranchez l'appareil de nouveau. Si le détecteur bip une fois par intermittence, NE PAS utiliser ce détecteur et le renvoyer en SAV.

## Quelques conseils d'utilisation:

1. Le détecteur doit être maintenu fermé afin qu'il fonctionne correctement.
2. Utilisez un aspirateur pour nettoyer les bouches d'aération afin d'éviter que la poussière s'y loge.
3. Appuyez régulièrement sur le bouton test de votre détecteur pour tester son bon fonctionnement.

## Témoin d'état :

La lumière LED et avertisseur sonore donnent une indication d'état à la mise en/hors service. Quatre types de manifestations sonores et lumineuses:

LED	STATUTS	SIGNIFICATION
Vert (Power)	Clignote pendant min	Etat entre la mise en marche.
	En marche	Condition normal
Rouge (Alarme)	Clignotement + séquence de bips	Alarme
Orange (service)	En marche	Disfonctionnement

## Actions à entreprendre lorsque l'alarme sonne :

En cas de concentrations nocives de gaz détecté, votre détecteur émettra un bip sonore. Essayez de prendre les mesures suivantes immédiatement puis évacuez les locaux:

- (a) Ouvrez les portes et fenêtres
- (b) Débranchez les appareils électriques
- (c) Eviter toute utilisation du feu
- (c) Faites réparer la fuite de gaz par un professionnel.

## Procédure après l'arrêt de l'alarme suite à une détection:

Une fois la présence de gaz dissipée, l'alarme du détecteur doit être éteinte. Après avoir attendu 10 minutes, appuyez sur le bouton Test pour tester le détecteur afin de vous assurer que le détecteur fonctionne toujours correctement.

## Spécifications Techniques:

**Alimentation:** AC120V/AC230V - selon le modèle

**Fréquence:** ~50/60Hz

**Fréquence radio:** 868 MHz / 433 MHz

**Vague de réponse:** Moins de 20%

**Volume du signal:** Environ 85 dB à une distance de 3 mètres

**Type de capteur :** Hotwire

**Sizég (LXWXH) :** 140 X 80 X 49 mm

**Température de fonctionnement:** 0°C à 40°C (32°F à 122°F)

**Température de stockage:** -20°C à 60°C (-4°F à 140°F)

Ces caractéristiques techniques sont sujettes à des changements sans préavis. Si une question se pose, veuillez contacter votre fournisseur.

## Electronics Line Ltd. Limited Warranty

EL and its subsidiaries and affiliates ("Seller") warrants its products to be free from defects in materials and workmanship under normal use for 24 months from the date of production. Because Seller does not install or connect the product and because the product may be used in conjunction with products not manufactured by the Seller, Seller can not guarantee the performance of the security system which uses this product. Sellers' obligation and liability under this warranty is expressly limited to repairing and replacing, at Sellers option, within a reasonable time after the date of delivery, any product not meeting the specifications. Seller makes no other warranty, expressed or implied, and makes no warranty of merchantability or of fitness for any particular purpose. In no case shall seller be liable for any consequential or incidental damages for breach of this or any other warranty, expressed or implied, or upon any other basis of liability whatsoever. Sellers obligation under this warranty shall not include any transportation charges or costs of installation or any liability for direct, indirect, or not be compromised or circumvented; that the product will prevent any persona; injury or property loss by intruder, robbery, fire or otherwise; or that the product will in all cases provide adequate warning or protection. Buyer understands that a properly installed and maintained alarm may only reduce the risk of intruder, robbery or fire without warning, but is not insurance or a guaranty that such will not occur or that there will be no personal injury or property loss as a result. Consequently seller shall have no liability for any personal injury, property damage or loss based on a claim that the product fails to give warning. However, if seller is held liable, whether directly or indirectly, for any loss or damage arising from under this limited warranty or otherwise, regardless of cause or origin, sellers maximum liability shall not exceed the purchase price of the product, which shall be complete and exclusive remedy against seller. No employee or representative of Seller is authorized to change this warranty in any way or grant any other warranty.

**WARNING:** This product should be tested at least once a week.

**CAUTION:** Risk of explosion if battery is replaced by an incorrect type. Dispose of used batteries according to local regulations.



(CE is for 868 MHz model only)

All rights reserved.

No part of this document may be reproduced in any form without prior written permission from the publisher.

## Contacting Electronics Line Ltd.



### International Headquarters:

**Electronics Line 3000 Ltd.**

14 Hachoma St., 75655

Rishon Le Zion, Israel

Tel: (+972-3) 963-7777

Fax: (+972-3) 961-6584

www.electronics-line.com

Electronics Line Ltd. 3000 10/2013

5IN1607 C